

LE GUIDE DU PLASMA MARIN

Détoxification & Régénération
avec l'eau de la matrice originelle Plasmatrice®



XANTIS

L'Esprit Détox

Les informations et conseils donnés dans le présent ouvrage s'inscrivent dans le cadre d'une hygiène de vie saine. Ils ne peuvent se substituer au diagnostic et au traitement médical nécessaires en cas de pathologie.

L'utilisation de l'eau de mer est sous l'entière responsabilité de son utilisateur.

Plasmatrice s'utilise en complément d'une alimentation variée et équilibrée et d'un mode de vie sain.

Xantis et Plasmatrice sont des marques déposées.



TABLE DES MATIÈRES

PRÉFACE D'ALEXANDRE CRON-HIRIART.....	1
CHAPITRE 1 : PLASMA MARIN, DES ORIGINES À NOS JOURS.....	3
Les Précurseurs.....	3
Recherches actuelles.....	4
Eau de mer et Épigénétique.....	4
CHAPITRE 2 : NOTIONS DE TERRAIN.....	6
Rôle clé de notre milieu intérieur.....	6
Composition biochimique de l'eau de mer.....	7
CHAPITRE 3 : PLASMATRICE, UN PLASMA MARIN UNIQUE.....	8
Une eau colloïdale.....	9
Une eau structurée.....	10
La mémoire de l'eau.....	12
Des propriétés bio-énergétiques préservées.....	13
CHAPITRE 4 : PLASMATRICE, ACTIONS ET DOSAGES.....	14
Plasmatrice en hypertonie.....	14
Plasmatrice en isotonie.....	15
Plasmatrice en hypotonie.....	16
Douches rectales avec Plasmatrice.....	16
Accompagnement d'un jeûne.....	17
CHAPITRE 5 : UTILISATIONS CULINAIRES DE PLASMATRICE.....	19
Jus de légumes.....	19
Légumes lacto-fermentés.....	19
SOURCES.....	23





PRÉFACE D'ALEXANDRE CRON-HIRIART

Je suis un passionné d'océanographie et de l'étude des événements et des forces élémentaires des océans.

Observateur attentif de notre biotope, je travaille depuis plusieurs années sur la qualité vibratoire de notre environnement et plus particulièrement de l'élément EAU.

La rencontre et l'étude des travaux de René Quinton ont apporté une révélation dont Plasmatrice écrit un continuum.

Mon ambition aujourd'hui est de chercher et découvrir à travers les océans des sites de captage exceptionnels en résonance avec la force de vie originelle. Je travaille avec enthousiasme pour développer Plasmatrice et vous proposer un plasma marin de très haute qualité, pour que chacun de vous ait la chance de découvrir cet aliment et puisse apprécier au quotidien les grandes qualités de cette eau puisée à la source de la matrice cellulaire originelle.

C'est également un grand plaisir de travailler en partenariat et en synergie avec Marc Josifoff et Xantis. Référence en santé naturelle depuis 90 ans je retrouve chez Xantis l'éthique et la qualité professionnelle à la hauteur des exigences de Plasmatrice. Marc Josifoff et son équipe sont riches d'une grande expérience, ils vous accompagnent dans une approche globale et personnalisée au plus près de vos besoins. Ainsi Plasmatrice peut se concentrer sur la recherche, le perfectionnement et le développement pour continuer de vous apporter l'excellence du meilleur plasma marin.

De cette rencontre est né ce guide du plasma marin accessible à tous, je souhaite qu'il vous accompagne lors de votre détoxification et de votre régénération pour prendre en main votre propre potentiel originel.

Avec tout mon dévouement, bonne lecture.

Plasmatrice
Alexandre Cron-Hiriart



CHAPITRE 1

Plasma marin, des origines à nos jours



Les précurseurs

René Quinton, biologiste et physiologiste de génie de la fin du 19^e siècle s'appuyant sur les travaux de Claude Bernard dont on connaît la célèbre affirmation « **Le microbe n'est rien, le terrain est tout** », découvre au début du 20^e siècle les incroyables propriétés de l'eau de mer.

Il prouve en 1904 que l'eau de mer a la même composition physico-chimique que notre milieu intérieur ou LEC (liquide extra cellulaire), constitué du plasma sanguin, du liquide interstitiel et de la lymphe. Seule la concentration en chlorure de sodium est différente : 9 g/L dans nos liquides internes contre environ 34g/L dans l'eau de mer. Cette découverte majeure et révolutionnaire lui permet de formuler sa loi de constance marine :

« La vie animale, apparue à l'état de cellules dans les mers, tend à maintenir, pour son haut fonctionnement cellulaire, à travers la série zoologique, les cellules constitutives des organismes dans le milieu marin des origines ».

L'expérience la plus connue prouvant cette identité entre le milieu marin et notre milieu interne concerne ce vieux chien transfusé avec du plasma marin qui, non seulement survécut, mais retrouva une seconde jeunesse !

René Quinton fit profiter de sa découverte à de nombreux blessés de guerre en leur transfusant de l'eau de mer pour les ramener à la vie. Il expérimente sans relâche en milieu hospitalier les bienfaits du plasma marin sur de nombreuses pathologies infectieuses : dysenterie, typhoïde, choléra, diarrhées. Les malades parviennent à récupérer plus vite, les résultats sont parfois spectaculaires !

Par la suite, à partir des années 30, de nombreux médecins et biologistes s'appuient sur les travaux de René Quinton pour expérimenter avec profit les propriétés et applications du plasma marin.

- Le docteur Jean Jarricot (décédé en 1962), ancien chef de laboratoire à la Faculté de Médecine de Lyon crée et dirige le Dispensaire René Quinton à Paris. Ses travaux concernent la pédiatrie.

- Le Dr Robert Simon soigne des malades atteints de tuberculose avec le plasma marin par traitement sous cutané.

- Le Dr Olivier Macé, médecin à l'hôtel Dieu de Paris utilise avec succès le plas-

ma marin en médecine prénatale, notamment pour en finir avec les fausses couches.

- Le Dr H. De Lauture utilise le plasma marin pour la réhydratation des malades atteints de fièvres et maladies tropicales.

- André Passebecq, médecin et naturopathe fournit une étude détaillée sur les propriétés thérapeutiques de l'eau de mer, en collaboration avec le pharmacien Jean-Marc Soulier.

- En 1997, le Dr Rodet publie une étude sur les avantages du plasma marin dans l'hydrothérapie du côlon.

Recherches actuelles

En 2011 un colloque du Ministère de la recherche réunit chercheurs et médecins pour faire le point sur l'état des connaissances et des applications médicales concernant le plasma marin. 3 domaines ont fait l'objet d'une investigation clinique poussée : la médecine prénatale, la dermatologie et l'immunité.

- **Médecine prénatale** : le Dr Jean Donnet témoigne des résultats qu'il a obtenu avec le plasma marin pour les bébés et la femme enceinte : fatigue et nausées de la femme enceinte, prévention des fausses couches sur des sujets à risques, aide aux prématurés et aux bébés ayant des soucis de croissance ou des diarrhées.

- **Dermatologie** : Le Dr J. Donnet cite de nombreux cas d'eczéma, psoriasis, lupus, dermatoses diverses nettement améliorées voire guéries avec l'eau de mer, tant en usage interne qu'externe.

- **Immunité naturelle et paramètres sanguins** : Le Dr Stelling, reprenant les expériences de René Quinton, met en évidence que le plasma marin peut être injecté sans aucun risque dans le milieu sanguin. Il permet de reconstruire une masse sanguine équilibrée. Les globules blancs continuent à avoir une activité normale (alors qu'ils sont extrêmement sensibles aux variations du milieu). Il est donc recommandé comme immunostimulant et en cas de paramètres sanguins déficients (plaquettes, globules rouges, leucocytes...).

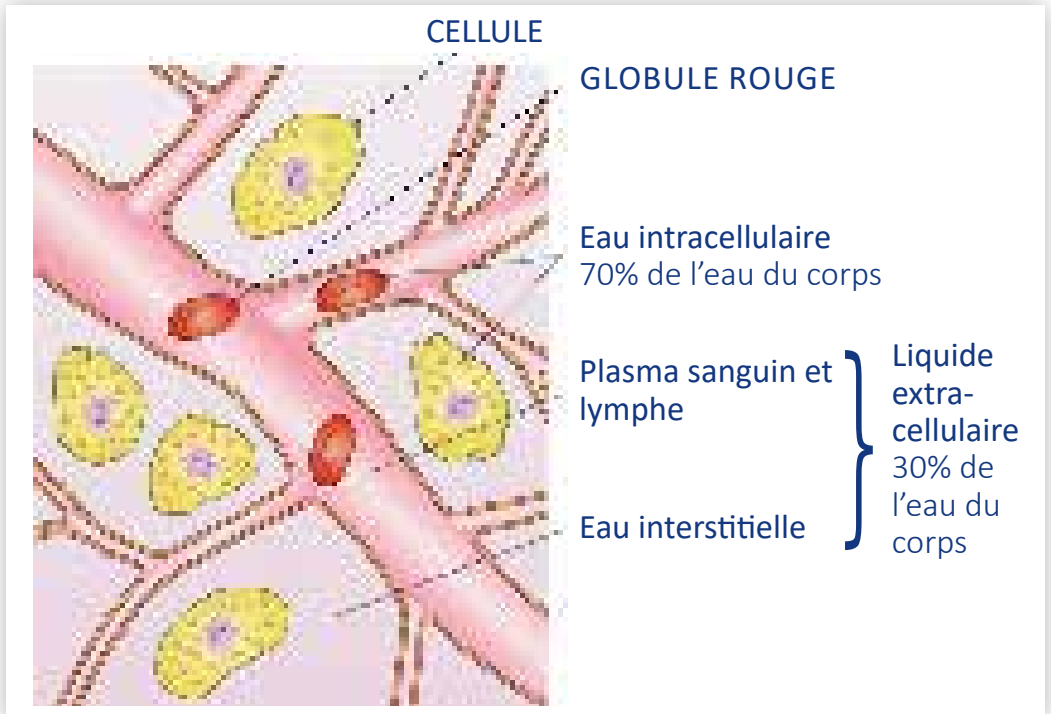
Eau de mer et épigénétique

L'épigénétique étudie l'ensemble des mécanismes de la régulation de l'expression des gènes pouvant être influencés par l'environnement. Elle démontre que certains facteurs extérieurs comme l'alimentation, les pollutions chimiques et électromagnétiques ou encore nos émotions peuvent provoquer l'activation de tel ou tel gène présent dans le noyau de nos cellules sans pour cela modifier

notre code génétique ou génome.

Ce LEC dans lequel baignent nos cellules représente environ 20 % du poids du corps et environ 30 % de la masse hydrique. C'est là que la nutrition cellulaire a lieu mais aussi les échanges d'informations entre les cellules et l'activation de tel ou tel gène présent dans le noyau cellulaire en fonction des besoins du moment.

Le Prix Nobel de Chimie en 2003, Rodrig Makinon a démontré que les membranes des cellules contiennent des protéines qui jouent un rôle de filtre : les minéraux et oligo-éléments doivent être sous forme ionique pour traverser ces membranes et arriver jusqu'au noyau cellulaire afin d'aller activer nos gènes ; ce qui est le cas du plasma marin ! Lorsqu'on régule notre milieu extracellulaire en lui apportant tous les minéraux et oligo-éléments nécessaires à son homéostasie avec le plasma marin, on l'utilise en fait comme agent épigénétique ! Ainsi, en équilibrant notre milieu extra-cellulaire, nous sommes en mesure de produire des changements dans l'expression de nos gènes, comme augmenter notre immunité par exemple. Le plasma marin est le seul liquide possédant ces capacités à l'état naturel !



Répartition des liquides dans le corps



Rôle clé de notre milieu intérieur

D'un point de vue physiologique, le terrain peut être assimilé au milieu intérieur constitué par le LEC (liquide extra-cellulaire). C'est lui qui fournit à nos cellules tout ce dont elles ont besoin pour entretenir leur vie. C'est également dans ce milieu qu'elles éliminent leurs déchets. Différents systèmes de régulation œuvrent en permanence pour maintenir son équilibre physiologique, ou homéostasie.

Un milieu intérieur sain est la base de la santé ; son intégrité est indispensable au bon fonctionnement de nos cellules. Ses carences et surcharges déséquilibrent le terrain qui devient favorable aux maladies.

Le milieu intérieur est une solution aqueuse d'électrolytes composés à 9% d'oligo-éléments et de sels minéraux dont les plus abondants dans l'organisme sont le sodium, le potassium, le calcium, le magnésium et le phosphore.

Une carence minérale, même d'un élément à l'état de trace a une influence sur notre métabolisme cellulaire ; nous avons besoin de l'ensemble des sels minéraux et oligo-éléments dans des proportions spécifiques pour optimiser le fonctionnement de nos cellules.

L'eau de mer contient tous les éléments présents dans notre corps, soit les 92 minéraux et oligo-éléments présents sur terre, y compris ceux à l'état de traces. Le plus surprenant réside dans la répartition de ces minéraux et oligo-éléments : ils s'y trouvent dans les exactes mêmes proportions que dans notre milieu intérieur !

On comprend alors mieux les spectaculaires propriétés de l'eau de mer, qui régulièrement absorbée, va peu à peu rééquilibrer nos liquides internes et hydrater en profondeur notre organisme, optimisant ainsi le métabolisme cellulaire.

Composants biochimiques de l'eau de mer

- Hydrogène
- Oxygène
- Sodium
- Chlore
- Magnésium
- Soufre
- Potassium
- Calcium
- Brome
- Molybdène
- Ruthénium
- Rhodium
- Palladium
- Argent
- Cadmium
- Indium
- Étain
- Antimoine
- Hélium
- Lithium
- Béryllium
- Bore
- Carbone
- Azote
- Fluor
- Néon
- Aluminium
- Silicium
- Phosphore
- Argon
- Scandium
- Titane
- Vanadium
- Chrome
- Manganèse
- Fer
- Cobalt
- Nickel
- Tellure
- Iode
- Xenon
- Césium
- Baryum
- Lanthane
- Cérium
- Praseodyme
- Neodyme
- Samarium
- Europium
- Gadolinium
- Terbium
- Dysprosium
- Holmium
- Erbium
- Thulium
- Ytterbium
- Lutécium
- Hafnium
- Cuivre
- Zinc
- Gallium
- Germanium
- Arsenic
- Sélénium
- Krypton
- Rubidium
- Strontium
- Yttrium
- Zirconium
- Niobium
- Tantale
- Tungstène
- Rhénium
- Osmium
- Iridium
- Platine
- Or
- Mercure
- Thallium
- Plomb
- Bismuth
- Thorium
- Uranium
- Plutonium...

CHAPITRE 3

Plasmatrice, un plasma marin unique

Plasmatrice est une eau de mer de grande qualité biochimique et vibratoire. Puisée à 16 m de profondeur dans des zones d'intense activité planctonique, elle possède une totale biodisponibilité minérale et des qualités bioénergétiques exceptionnelles.

[Cliquez sur l'image pour plus de détails](#)



Une eau colloïdale

Les minéraux présents dans une eau ordinaire ne sont pas nécessairement assimilables. C'est le cas des minéraux présents dans les eaux minérales. Ils peuvent, au contraire, former des dépôts calciques préjudiciables à la santé. En effet, pour pouvoir être assimilés par l'organisme, les minéraux dans une solution doivent se trouver sous forme colloïdale.

Une nouvelle science appelée « science des colloïdes » s'est développée aux États-Unis à partir des années 2000. Elle affirme que le corps humain se comporte comme un cristal liquide et que les liquides du corps ont une nature essentiellement colloïdale.

Que sont ces colloïdes et à quoi servent-ils ?

Tous les éléments de construction du vivant (cellules, sang, liquides hydriques humoraux circulants ou entourant les tissus) sont constitués en grande partie de substances colloïdales. Ces minuscules particules en suspension dans l'eau sont pourvues d'une charge électrique négative. Elles créent un champ électrique négatif extrêmement puissant appelé « potentiel Zêta ». C'est ce champ électrique qui opère une transformation des nutriments et oligo-éléments, les rendant biodisponibles et utilisables par nos cellules. Nous puisons notre énergie et force de vie grâce aux minéraux (oligo-éléments et vitamines) qui nous sont fournis par l'alimentation, mais si ces micro-nutriments n'ont pas de colloïdes, ils sont inutilisables par nos cellules. Donc sans colloïdes, pas de vivant !

L'eau de boisson quotidienne des Hunzas, population traditionnelle de l'Himalaya (Pakistan actuel) connue pour ses centenaires en bonne santé, est particulièrement riche en colloïdes. C'est grâce aux milliers de tourbillons ou vortex créés lors de la descente en torrents des eaux de glaciers au travers des montagnes que cette eau acquiert un « potentiel Zêta » très élevé, permettant ainsi une grande biodisponibilité de ses micro-nutriments. Les Hunzas boivent chaque jour cette eau capable de leur fournir une énergie et une santé optimale !

Plasmatrice est puisée au large du Golfe de Gascogne dans des zones de vortex marins chargés de plancton. Cette eau de mer contient naturellement des minéraux et oligo-éléments colloïdaux totalement bio-disponibles grâce à la présence du plancton.

Ces colloïdes ont une action très positive sur la santé et l'immunité :

- Maintien d'une bonne circulation des fluides corporels
- Nutrition des cellules en profondeur, jusqu'au noyau cellulaire
- Transport et assimilation des substances vitales
- Transport et élimination des déchets et toxines
- Neutralisation des radicaux libres

Une eau structurée

A l'état naturel, lorsque l'eau n'a subi aucune transformation ni pollution et qu'elle n'a pas été dénaturée, le cluster (ou structure moléculaire) de l'eau s'apparente à une figure géométrique ordonnée dans laquelle chaque chose est à sa place. C'est ce que l'on appelle de l'eau structurée.

Celle-ci a des bienfaits inestimables sur notre santé. Plusieurs études scientifiques ont montré que dans chaque être vivant, les molécules d'eau recouvrant les cellules en bonne santé sont structurées alors que l'eau désorganisée ou déstructurée se retrouve autour des cellules malsaines ou anormales.

Prélevée au cœur de vortex à haute activité planctonique, Plasmatrice n'a subi aucune transformation et n'a pas été dénaturé lors de son prélèvement, de son conditionnement et de son stockage. Cette eau contient l'information du vivant issu du milieu originel. Cela lui confère des propriétés bio-énergétiques exceptionnelles qui lui permettent de ré-informer tous les liquides organiques en leur apportant l'information de la source du vivant. Ces qualités énergétiques permettent à Plasmatrice d'avoir une action immédiate jusqu'au cœur de nos cellules.

Les tests régulièrement réalisés avec la caméra GDV (invention du physicien russe Konstantin Korotkov) permettent d'objectiver la capacité de Plasmatrice à rétablir une bonne communication entre les cellules de l'organisme. Le système de mesure de la caméra électrobiophonique GDV est reconnu à travers le monde comme un des moyens les plus fiables pour évaluer le statut fonctionnel des organes et des systèmes ainsi que l'état de l'homéostasie.

Après l'absorption de Plasmatrice, les cellules communiquent mieux entre elles, cela induit des fonctions physiologiques performantes et la régulation plus rapide des déséquilibres, donc le retour à l'homéostasie.

Les vortex marins sont des phénomènes naturels qui permettent de régénérer l'eau, de la purifier de ses polluants et impuretés mais aussi de la structurer de manière positive en y inscrivant l'empreinte dynamique de la vie. Les vortex se retrouvent partout dans la nature, ils sont comme un programme nécessaire à la vie !



Vortex de plancton lumineux dans le Golfe de Gascogne

La mémoire de l'eau

Les derniers travaux du Professeur Montagnier sur la mémoire de l'eau confirment à nouveau que celle-ci enregistre l'empreinte de toute influence extérieure, elle mémorise ce qui se passe dans son environnement. L'eau a la fascinante capacité de conserver l'information de ce à quoi elle a été en contact comme le ferait une bande magnétique, même si la substance ne s'y trouve plus.

Mais ce n'est pas tout car elle est aussi le véhicule privilégié de nombreuses autres informations et notamment de toutes nos émotions.

1 goutte d'eau = autant d'information que tout l'ADN d'une personne !

Cette connaissance fondamentale a été confirmée par de nombreuses recherches. Les travaux de Masaru Emoto montrent notamment que l'attention et les pensées positives portées à l'eau améliorent sa structure et sa qualité.



Amour



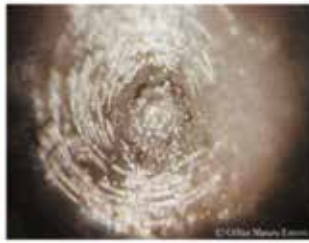
Remerciement



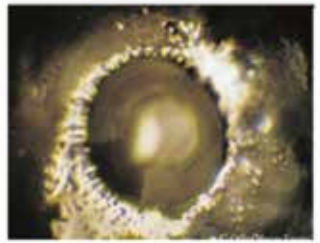
Soutien



Haine



Insulte



Ordre

*Analyse de la structure de l'eau soumise à différentes influences extérieures.
Extrait des travaux du Docteur Masaru Emoto*

En effet, les facteurs environnementaux auxquels l'eau semble être le plus sensible sont constitués par nos pensées et nos émotions !

Lorsque l'information donnée à l'eau est positive et dans le sens de la vie, la structure de l'eau est harmonieuse et équilibrée alors que lorsqu'une information négative lui est envoyée, elle se désorganise et devient difforme.

Des propriétés bio-énergétiques préservées

Lors de son prélèvement, l'eau de Plasmatrice est puisée en douceur par affleurement. Elle ne subit aucun pompage destructurant. Puis cette eau est micro-filtrée à froid à 0.22 micron suivant le protocole de René Quinton et stockée en petits fûts spéciaux réfrigérés. Non ionisée, sans élévation de température, elle ne subit aucun traitement. Son embouteillage, toujours à froid, en flacon de verre a lieu sans contact métallique afin de conserver la structure des clusters de l'eau.

Enfin une analyse qualité réalisée par un laboratoire indépendant accrédité Cofrac sur 800 paramètres garantit la pureté de cette eau de mer sans trace de pollution : radioactivité, herbicides, insecticides, fongicides, hydrocarbures, HPA, PCB...

Cette analyse à jour est disponible sur les sites xantis.fr et plasmatrice.fr.

L'étiquette représentant une fleur de vie et des mots de haute qualité vibratoire contribue également à informer positivement l'eau de Plasmatrice. Enfin, le stockage des bouteilles a lieu dans un espace géobiologiquement équilibré.

Plasmatrice est le seul plasma marin qui apporte toutes ces garanties.

Le corps humain est constitué principalement d'eau ; malheureusement nos liquides organiques sont souvent déstructurés, dénaturés et pollués à cause d'un mode de vie anti-physiologique, des excès de stress, des pensées négatives... De plus, l'eau que nous buvons est généralement de mauvaise qualité et n'a pas la capacité à hydrater et régénérer nos cellules en profondeur : les cellules fonctionnent au ralenti et de nombreux troubles s'ensuivent : fatigue, baisse des capacités physiques et psychologiques, fragilités immunitaires, infections urinaires, inflammations diverses, problèmes cutanés, pertes d'équilibre, troubles de la conscience...

Ainsi, apporter de l'eau à notre organisme est vital mais sa qualité est l'atout essentiel du fonctionnement optimal du métabolisme de nos cellules et de tout l'organisme car une eau de mauvaise qualité n'hydrate que partiellement nos cellules qui se dévitalisent et s'asphyxient.



CHAPITRE 4

Plasmatrice, actions et dosages



Plasmatrice est un plasma marin pur naturellement hypertonique, détoxifiant et régénérant avec cependant quelques contre-indications compte tenu de sa concentration élevée en sel.

Dilué avec 2 volumes d'eau de source peu minéralisée pour 1 volume de plasma marin, il devient isotonique et convient à tout le monde y compris pour une utilisation quotidienne et régulière tout au long de l'année. Cette dilution est celle qui se rapproche le plus, sur le plan biochimique, de la composition de nos liquides internes.

Avec une dilution plus importante, Plasmatrice devient hypotonique pour une utilisation quotidienne comme eau de boisson. Cette utilisation convient aussi aux personnes qui ont des réactions vives lors des cures de détoxication et aux personnes hypertendues. Cette forme très diluée de plasma marin permet de démarrer en douceur un protocole avant de passer à l'isotonie après quelques jours ou semaines d'utilisation.

Plasmatrice en hypertonie

Actions

- Détoxique et régénère
- Dynamise les fonctions vitales
- Relance les organes fatigués

Conseils

Prendre de 20 à 60 ml par jour de Plasmatrice pur, de préférence en plusieurs prises en dehors des repas en gardant la solution en bouche quelques instants afin de permettre une assimilation perlinguale ainsi qu'une dilution avec la salive. Après une période de plus de 10 jours de Plasmatrice hypertonique, il est recommandé de passer à l'isotonique sur une période au moins équivalente en durée.

Précautions d'utilisation

La prise de Plasmatrice en hypertonie est contre-indiquée en cas d'hypertension, d'insuffisance rénale, de problèmes cardiaques, d'eczéma ou de psoriasis.

Plasmatrice en isotonie

Actions

- Détoxique et régénère
- Régule les échanges cellulaires
- Alcalinise le terrain et reminéralise
- Rétablit l'équilibre des liquides circulants
- Nourrit les cellules en profondeur

En isotonie, Plasmatrice agit comme régulateur des échanges cellulaires, il optimise également le métabolisme cellulaire en rééquilibrant nos liquides internes. Le métabolisme cellulaire a lieu au sein des mitochondries, les « centrales énergétiques » de nos cellules. Une cellule qui a un bon métabolisme énergétique produit peu de déchets, s'oxyde peu et se régénère en permanence grâce au LEC. Quand le métabolisme cellulaire est altéré, les cellules s'oxydent, n'éliminent plus leurs déchets et produisent moins d'énergie. L'asphyxie cellulaire s'installe ouvrant la voie aux lésions et à la cancérisation... Plasmatrice équilibre la structure et la composition du liquide extra cellulaire grâce auquel les cellules se nourrissent, se détoxiquent et se régénèrent.

Conseils

Tout le monde peut utiliser Plasmatrice en isotonie, il n'y a pas de posologie spécifique en fonction de l'âge ou des troubles de la santé. La seule consigne vraiment utile est de commencer par de petites quantités (10 à 50 ml par jour) puis d'augmenter progressivement en fonction du ressenti et des besoins.

Passé la phase initiale de découverte il est important de laisser progressivement la place au ressenti et ne pas hésiter à en prendre de grande quantité si le corps le demande. Il est donc possible de prendre jusqu'à 1 litre par jour de plasma marin isotonique lors de processus de régénération importants. En boire entre 1 et 3 verres par jour semble être une moyenne assez raisonnable. Plasmatrice se prend le matin à jeûn pour le premier verre, et en dehors des repas pour les autres prises. Le corps donnera des signaux pour savoir comment adapter la quantité, le signal le plus évident étant l'envie et le plaisir d'en boire plus... Cette envie pourra d'ailleurs s'atténuer au bout de quelques semaines au fur et à mesure que le milieu interne se rééquilibre. Il est également possible que surviennent quelques symptômes significatifs du rééquilibrage interne en cours : transit intestinal qui se ralentit ou s'accélère, mal de tête, fatigue montrant un besoin de récupération, éruptions cutanées...

Que faire si cela arrive ?

Simplement diluer davantage Plasmatrice pour le prendre en hypotonique. Après quelques jours ou semaines, on pourra revenir à une concentration isotonique.

Plasmatrice en hypotonie

Sous cette forme plus diluée, Plasmatrice permet de renforcer le pouvoir hydratant, détoxiquant et régénérant de l'eau de boisson quotidienne en la rendant vivante par sa restructuration énergétique et l'apport de minéraux et oligo-éléments colloïdaux. En effet une eau vivante pénètre les cellules en leur apportant ses informations, sa vitalité, son pouvoir d'hydratation et de régénération ; elle en sort avec les déchets, toxines et sels en excès afin de maintenir l'homéostasie. Lorsque l'organisme ne reçoit pas une eau pure et vivante, les cellules fonctionnent au ralenti. La déshydratation chronique est très fréquente de nos jours et est à l'origine de nombreux troubles : sécheresse de la peau et des muqueuses, acidification et déséquilibre acido-basique, troubles nerveux, digestifs, circulatoires, cardio-vasculaires...

Apporter de l'eau à l'organisme est donc vital mais sa qualité est l'atout essentiel du fonctionnement optimal du métabolisme de nos cellules et de tout l'organisme car une eau de mauvaise qualité n'hydrate que partiellement les cellules qui se dévitalisent et s'asphyxient.

Aussi, ajouter une petite quantité de Plasmatrice dans notre eau de boisson quotidienne permettra de revitaliser et de renforcer le pouvoir hydratant et désaltérant de l'eau ; de quelques gouttes à 20% de Plasmatrice, les bienfaits seront bien présents ! Par ailleurs, lorsqu'elles sont quasiment vides, réutiliser des bouteilles de Plasmatrice pour les remplir d'eau de source, filtrée ou osmosée permettra d'augmenter la qualité vibratoire de l'eau.

Douches rectales avec Plasmatrice

Plasmatrice sous forme isotonique ou hypotonique peut s'utiliser par voie rectale. Certains praticiens en hydrothérapie du côlon terminent leur protocole par une solution de plasma marin isotonique de quelques litres. En douches rectales de ½ litre à 2 litres pratiquées à l'aide du kit pour Douche Xantis, Plasmatrice est particulièrement conseillé aux personnes souffrant du syndrome du côlon irritable, aux personnes fatiguées et stressées sujettes à la dystonie neuro-végétative. Pour une efficacité optimale, il est recommandé de conserver le lavement pendant 5 à 15 minutes avant l'élimination aux toilettes. Pour en savoir plus lire le guide des hygiènes internes Xantis (parution 2018).

Accompagnement d'un jeûne

Deux jours avant le début du jeûne et pendant toute la durée de celui-ci, pratiquer une séance quotidienne de douche rectale avec Plasmatrice. En plus de cela, chaque matin du jeûne, boire un ou deux verres de Plasmatrice en isotonie avec un jus de citron. Boire toute la journée une eau de source peu minéralisée redynamisée avec Plasmatrice sous forme hypotonique.

En sortie de jeûne, continuer la prise de Plasmatrice isotonique par voie orale pendant au moins 2 semaines à raison de 1 à 2 verres par jour.





CHAPITRE 5

Utilisations culinaires de Plasmatrice



Plasmatrice trouve également une place de choix dans notre cuisine !
Idéal pour saler et dynamiser toutes vos préparations culinaires : potages, sauces, légumes, crudités, céréales et plats divers.

Jus de légumes

Pour profiter pleinement des bienfaits de Plasmatrice et les associer à ceux des jus de légumes, fruits et aromates frais, verser 1 bouchon de Plasmatrice par verre de jus. L'association jus de légumes et plasma marin est particulièrement alcalinisante, reminéralisante et tonifiante.

Légumes lacto-fermentés

La lacto-fermentation est un procédé ancestral de conservation des aliments qui possède de nombreux bénéfices-santé. Il permet notamment la transformation des sucres en acide lactique qui stoppe la prolifération des mauvaises bactéries à l'origine des moisissures et du pourrissement. Les aliments se conservent aussi plus longtemps grâce à la multiplication des bactéries pro-biotiques, ces bonnes bactéries qui entretiennent la vie !

Historiquement les navigateurs ont ainsi pu éradiquer des maladies comme le scorbut qui rendait impossible les grandes expéditions. En conservant leurs légumes dans des fûts d'eau de mer ils généraient sans le savoir la précieuse lacto-fermentation qui accroissaient durablement leurs apports en vitamine C ! Aujourd'hui, bien souvent on utilise du gros sel pour fermenter les aliments. Mais utiliser Plasmatrice permet d'obtenir un support de grande qualité qui sera également utilisé comme une excellente boisson santé à l'issue de la fermentation des légumes. Utiliser Plasmatrice pour réaliser des légumes lacto-fermentés permet d'obtenir une saumure de grande qualité bioénergétique présentant des bienfaits uniques et incomparables.

Simple à réaliser, les légumes lacto-fermentés vous permettent de faire le plein de vitamines, d'enzymes, de probiotiques tout en apportant à vos salades, soupes et plats divers une note originale.

Pourquoi consommer des aliments lacto-fermentés ?

- Ils favorisent la digestion : riches en enzymes, ils aident la digestion des amidons et des protéines. Ils stimulent la production d'acide chlorhydrique sans agresser la muqueuse digestive.
- Ils constituent une source de vitamines C, K et B.
- Ils sont aussi une sources de Choline : acide aminé essentiel nécessaire à la bonne santé du cœur, du foie et des membranes cellulaires. Riches en minéraux, ils favorisent un bon équilibre sodium-potassium et ne sont pas acidifiants.
- Ils sont antiseptiques grâce à l'acide lactique qui neutralise les bactéries pathogènes (salmonelles, E. Coli...).
- Ils sont riches en probiotiques nécessaires à l'assainissement du milieu intestinal et à l'équilibre du microbiote. Une flore intestinale saine et équilibrée apporte une bonne immunité naturelle (80 % de l'immunité se constitue dans les intestins) ainsi que la neutralisation des toxiques : acide phytique des céréales, pesticides, métaux lourds...

Lacto-fermentation et sécurité alimentaire

Les aliments lacto-fermentés ne peuvent être source de botulisme ou d'autres intoxications à la listéria ou aux salmonelles grâce à leur pH acide qui empêche la prolifération des bactéries pathogènes. Aussi dès que l'on met des légumes en saumure ou dans de l'eau de mer la fermentation commence. Les bactéries lactiques vont entrer en réaction et produire de l'acidité. Le pH d'un légume lacto-fermenté est généralement entre 3 et 4. Or ni ces bactéries ni leurs spores ne peuvent survivre à l'acidité d'un pH inférieur à 4,6.

Pour s'assurer que la lacto-fermentation s'est bien déroulée il suffit simplement de vérifier à l'ouverture du bocal son odeur parfumée typique et son goût acide.

Pour démarrer avec la lacto-fermentation

Potentiellement, tous les légumes peuvent convenir, néanmoins, les légumes racines denses (betteraves, carottes, radis noirs ou roses, panais, navets, chou raves, céleri rave ainsi que les différents choux) sont plus intéressants que les légumes d'été car ils restent croquants. Il est possible également d'utiliser des aromates seuls : ail, oignons ou des fruits pour réaliser des chutneys en saumure.

Étapes de réalisation

1) Couper les légumes choisis en tranches fines ou émincés. Une fois coupés, les légumes doivent être empilés et tassés par couches successives dans un bocal à conserves avec caoutchouc, et ce jusqu'à 2cm du haut. Dans un même bocal les légumes peuvent être mélangés ou bien utilisés seuls, à voir selon les goûts de chacun. L'ajout d'ail, d'oignon, d'épices ou aromates divers : gingembre, curcuma, baies de genièvre, coriandre, thym, romarin, laurier, bâtons de cannelle, cumin, moutarde en grains... est tout à fait possible.

2) L'étape suivante consiste à remplir le bocal avec Plasmatrice jusqu'à recouvrement complet des légumes en faisant bien attention que les légumes ne remontent pas à la surface. Si cela était le cas, il est possible de poser une pierre bien nettoyée sur les légumes afin de les maintenir sous la surface du liquide. Le bocal peut ensuite être fermé.



3) La fermentation doit débuter à température ambiante pendant 5 à 7 jours. Ensuite, le bocal peut être mis au frais ou simplement dans une pièce non surchauffée, idéalement entre 15 et 19 °C.

Au minimum, 3 semaines de fermentation sont nécessaires avant la consommation.

CONSERVATION

Une fois entamé,
un bocal de légumes
lacto-fermentés se conserve
de préférence au frais.
Les bocaux non entamés
peuvent se conserver
au moins un an.

Plasmatrice permet d'obtenir une saumure de grande qualité qui sera également utilisée comme une excellente boisson santé à l'issue de la fermentation des légumes. A votre santé !



SOURCES

R. QUINTON : L'eau de mer, milieu organique, réédition de 1995.

J. COLLIN : L'insoutenable vérité de l'eau. Guy Trédaniel, 1997

Site canadien réalisé par des professionnels de santé
www.oceanplasma.org

Interview d'Alexandre Cron-Hiriart, Responsable Plasmatrice <https://www.youtube.com/watch?v=roll-wRFPa0>

Qu'est-ce que l'épigénétique par Joël de ROSNAY
<https://www.youtube.com/watch?v=XTyhB2QgJKg>

[Cliquez ici pour vous procurer une cure du plasma marin le plus pur et le plus sûr, pour toute la famille](#)



Plasmatrice

24,90€ - 254,00€



L'eau de la matrice originelle

Plasmatrice recherche et prélève le meilleur plasma marin au cœur des plus puissants vortex planctoniques.

Il contient les 92 minéraux et oligoéléments biodisponibles dans les mêmes proportions que notre milieu intérieur ainsi que 78 nutriments essentiels à notre organisme.

Frais de port offerts pour la France métropolitaine à partir de 60€ de produits vendus par Xantis

[Lire la suite](#)

L'Eau, la Vie...

L'eau de mer, tel un vaste liquide amniotique, a permis le développement de la vie sur Terre. Les océans recouvrent environ 70 % de la surface de notre terre. De même, le corps d'un adulte en bonne santé contient environ 70 % d'eau...
Simple coïncidence ou nécessité biologique ?

En occident, c'est au début du XX^e siècle que des chercheurs et scientifiques découvrent les propriétés jusque là insoupçonnées du plasma marin. L'eau de mer, grâce à sa composition biochimique similaire à celle de nos liquides internes, permet d'activer la nutrition et la détoxification cellulaire : un grand remède de terrain aux applications multiples et variées !

Mais toutes les eaux de mer n'ont pas la même pureté ni les mêmes qualités structurales et vibratoires. En effet, selon les courants, les océans concentrent dans certaines zones «poubelles» les déchets et polluants de toutes sortes...

Dans d'autres zones, il se forme à certains moments, des vortex d'intense activité biologique. En ces lieux de régénération des océans, exempts de toute pollution, l'eau de mer possède des qualités bioénergétiques inégalées aux bienfaits physiologiques insoupçonnés...

Ouvrage réalisé en collaboration avec Christine Gautier, Naturopathe, avec la validation d'Alexandre Cron-Hiriart, Responsable Plasmatrice.



Distribué par Réponses Bio.shop en partenariat avec Xantis

Édité par © Xantis Décembre 2017